

## **1. Справочные сведения о туристской группе и маршруте.**

### **1.1. Проводящая организация:**

Муниципальное бюджетное учреждение дополнительного образования «Трудармейский дом творчества», направившая туристическую группу МАУ ДО «Центр профкомпетенций «Вектор», в рамках проведения летней оздоровительной кампании с целью развития школьного познавательного туризма совместно с Государственным автономным образовательным учреждением «Кузбасский центр детского и юношеского туризма и экскурсий».

Адрес организации: 653250. Прокопьевский район, п. Трудармейский, ул. Советская, 59.

Телефон: 8 (3846) 64-43-92

E-mail: [domtvorchestva@bk.ru](mailto:domtvorchestva@bk.ru)

### **1.2. Место проведения туристского маршрута:**

Российская федерация, Кемеровская область – Кузбасс, Кемеровский и Яшкинский муниципальный округ (р.Томь)

### **1.3. Количественная характеристика пройденного маршрута в виде таблицы:**

Дисциплина (вид туризма)	Категория сложности маршрута	Протяженность активной части, км	Продолжительность активной части		Сроки проведения (только активной части маршрута)
			общая	ходовых дней	
водный	первая	24,75	5	2	24.07.23-25.07.23

### **1.4. Подробная нитка пройденного маршрута.**

**Маршрут:** ТСП «Солнечный туристан» (д.Подъяково, Кемеровский м.о.) – р.Томь – ТСП «Солнечный туристан» (д.Подъяково, Кемеровский м.о.) (рад.) – р.Томь – остров (пойма р.Стрелина) – музей-заповедник «Томская писаница».

**Средства передвижения:** катамаран

**Особенности погоды, уровень воды:**

Во время похода погодные условия позволяли отработать основные цели и задачи. Климатообразующим фактором на реке Томь является атмосферная циркуляция, которая зависит от рельефа местности. Во время похода преобладал южный ветер, дождь в первый день сплава не отразился на прохождении маршрута, а добавил дополнительные эмоции и проверил физические способности участников маршрута.

Уровень воды на 25 июля 2023 года составляет 311 см на основе данных Центра регистра и кадастра ФГБУ Западно-Сибирское УГМС сводка

измерений по гидропосту находящегося в с. Козюлино.

Скорость течения: В Кемеровском и Яшкинском районе, река Томь представляет собой типичную равнинную реку с медленным и неторопливым течением – 0,33 м\с.

### 1.5. Обзорная карта района проведения маршрута.

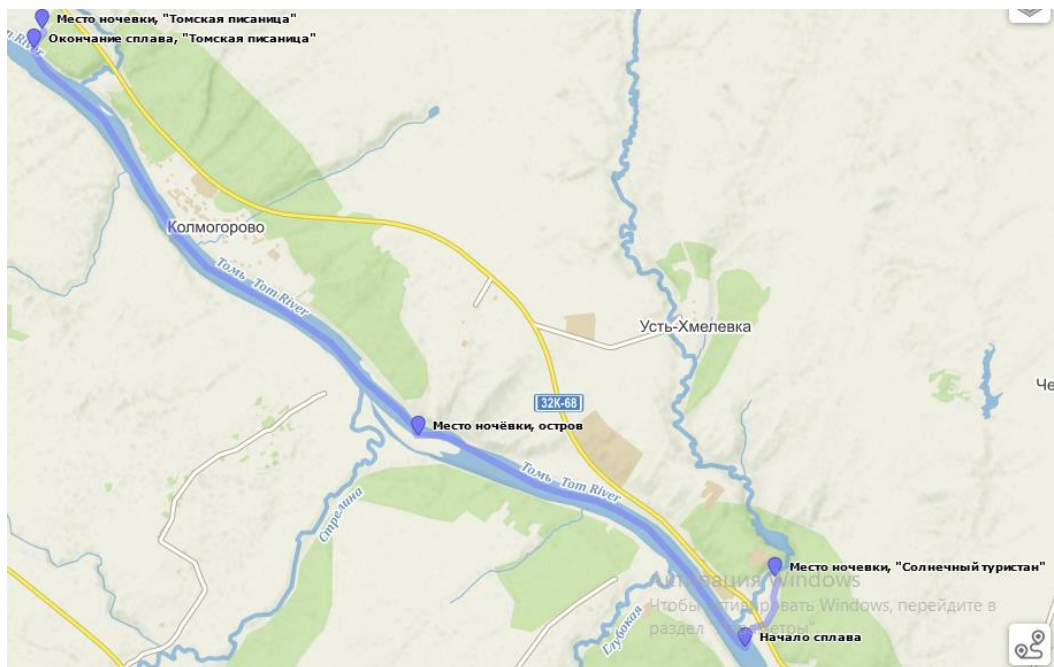



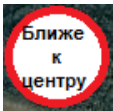


Рис. 1. Обзорная карта района

### 1.6. Подробная карта района прохождения маршрута

Маршрут водного похода проходил в два дня с ночевкой на острове (пойма р. Стрелина).

25 июля группа совершила сплав д. Подъяково, Кемеровского муниципального округа до острова (пойма р. Стрелина), маршрут составил 8 километров.

26 июля группа завершила водную часть похода в музее-заповеднике «Томская писаница», пройдя по реке Томь – 10 километров.

	Начало маршрута		Интересные места
	Условные обозначения		Места особого внимания
	Место стоянки		

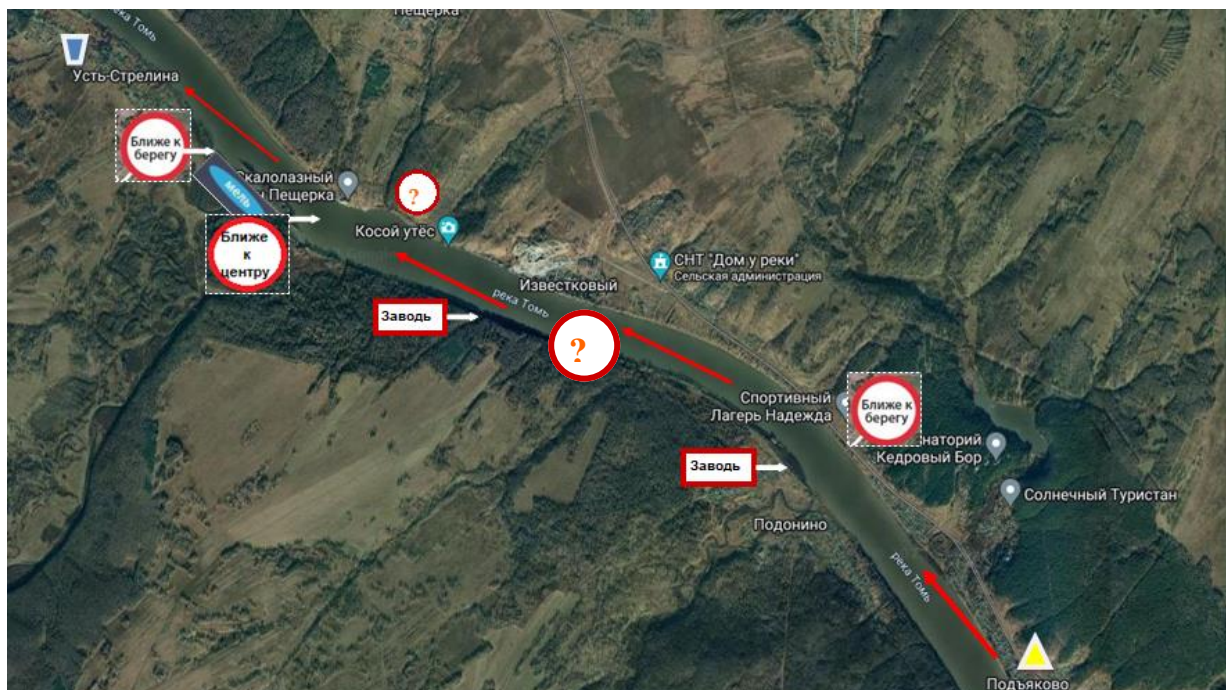


Рис.2. Карта первого дня маршрута

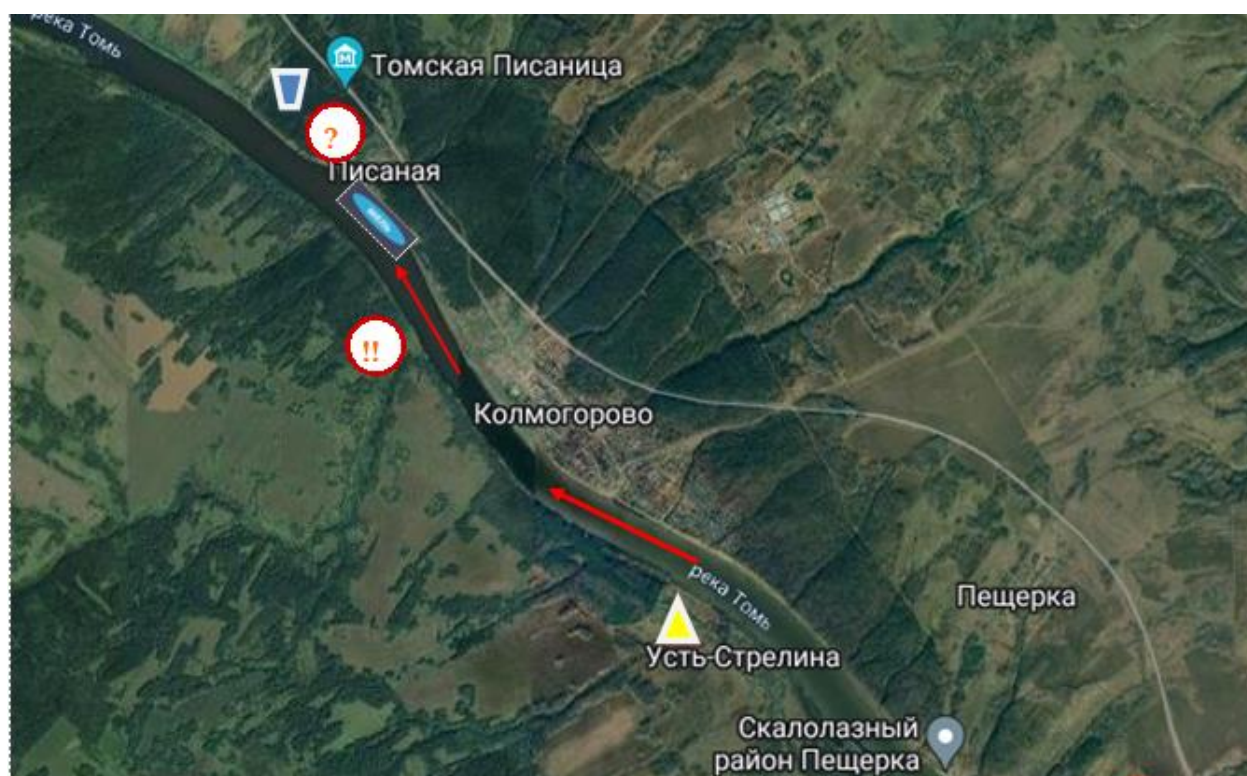


Рис.3. Карта первого дня маршрута

## 1.7. Определяющие препятствия маршрута

Вид препятствия	Наименование препятствия	Категория трудности, высота	Характеристика препятствия (характер рельефа, протяжённость, высота валов, глубина колодца, скорость и т.п.)
Обильная растительность	д. Подъяково, начало пути		Заболоченность местности около 15 м <sup>2</sup>
Заводь	На повороте после Подонино		Скорость течения 0 м/с
Заводь	На против карьера Известковый		Скорость течения 0 м/с
Скалы	Пещерка		Скорость течения 0 м/с
Мель	Усть - Стрелина		Скорость течения 0,33 м/с, площадь 5 м <sup>2</sup>
Обильная растительность	Писаная		Заболоченность местности около 18 м вдоль берега
Мель	Писаная		Скорость течения 0,33 м/с, площадь 3 м <sup>2</sup>

## 1.8. Состав туристской группы

№	Фамилия, имя, отчество (полностью)	Год рождения	Опыт участников группы	Обязанности в группе
1	<b>Костенюк Лариса Викторовна</b> Телефон: 8-906-989-20-64 E-mail: Larakostenyk@mail.ru	1973	Сплав по реке Ока-Саянская, 2022 год	Руководитель
2	<b>Костенюк Ирина Дмитриевна</b>	1995	Без опыта водных маршрутов	Заместитель руководителя
3	<b>Буравлев Александр Николаевич</b>	1976	Без опыта водных маршрутов	Хронометрист
4	Пугаев Денис Вячеславович	2007	Без опыта водных маршрутов	физорг
5	Егорова Милена Сергеевна	2007	Без опыта водных маршрутов	оператор
6	Чикарлеев Илья Алексеевич	2007	Без опыта водных маршрутов	культорг
7	Сенаторов Виталий Сергеевич	2006	Без опыта водных маршрутов	фотограф
8	Нурманов Юрий Константинович	2008	Без опыта водных маршрутов	реммастер
9	Петрова Виктория Сергеевна	2008	Без опыта водных маршрутов	завхоз
10	Тарабыкин Дмитрий Александрович	2008	Без опыта водных маршрутов	ответственный за снаряжение
11	Ташкин Михаил Геннадьевич	2007	Без опыта водных маршрутов	медик
12	Лещев Виталий Денисович	2008	Без опыта водных маршрутов	летописец



## **1.9. Адрес хранения отчёта**

Официальный сайт – <http://trudarmddt.edusite.ru>

Ссылка на фото- и видеоматериалы – <https://disk.yandex.ru/d/g-excrKn5CZv0g>

Адрес сайта размещения электронной версии отчета – <https://lv-kostenyuk.ucoz.ru/>

## **1.10. Сведения о МКК, рассмотревшей отчёт (наименование и номер-код).**

МКК Государственного автономного учреждения дополнительного образования «Кузбасский центр детского и юношеского туризма и экскурсий» (МКК ГАУДО КЦДЮТЭ)

Код: 242-51-434310000

## **2. Организация прохождения маршрута.**

### **2.1. Главная смысловая идея маршрута.**

Главная идея маршрута заключалась в привлечении учащихся школ к изучению особенностей водного похода. Данный маршрут организован в виде комплексного похода, включающий в себя учебно-тренировочные сборы по обучению техническим приемам, туристическим навыкам и действиям на водных объектах, как детей, так и руководителей.

Для нашей команды данный маршрут интересен не только получением новых навыков, так как у команды богатый опыт туристических походов и соревнований по профкомпетенциям «Спасатель», «Туризм», но и возможностью отработать приемы спасательных работ на воде. Группа ребят принимавших участие в водном походе, занимаются в кружке «Юный спасатель» в течение четырех лет. За этот период были отработаны действия по спасению в различных условиях: ДТП, извлечение из-под завала, подъем из колодца, спуск с высоты и т.д. Данный учебно-тренировочный поход открыл возможность отработать еще одно направление – оказание помощи терпящим бедствие на воде: спасение пострадавшего за бортом, действия самого пострадавшего и спасателя. Отработать оказание первой помощи при утоплении и психологическом срыве. Этот уникальный опыт ранее получить возможности не было.

### **2.2. Стратегическое и тактическое построение маршрута.**

Данный маршрут был проведен в соответствии с графиком участия в областном мероприятии «В поход с директором». Сроки проведения способствовали выполнению поставленных задач. Количественный состав определен наличием катамаранов и участников одной группы. Очень успешно распределены дети и руководители. На каждом катамаране 3 детей и руководитель.

Изменений маршрута и непредвиденных ситуаций не сложилось. Так

как участники похода проживают на территории Кемеровской области, то и в акклиматизации не нуждались. Хотя можно отметить, что акклиматизация прошла в виде психологического настроения выхода на воду через тренировочные занятия на омуте в Солнечном туристане, и на тихой воде на реке Томь вблизи д. Подъяково.

Подъезд к месту учебно-тренировочного похода и отъезд после окончания маршрута доступный для любого вида транспорта. Предусматривает так же ознакомление с природой области и особенностями музея под открытым небом «Томской писаницей».

### 3. Техническое описание маршрута

#### 3.1. График движения (препятствия и факторы) по дням в виде таблицы:

Дата	Участок маршрута	Кол-во км	Ходовое время, час	Определяющие препятствия	Набор высоты, м + h – h
22.07.	ТСП «Солнечный туристан» (д.Подъяково, Кемеровский м.о.)	0			
23.07.	ТСП «Солнечный туристан» (д.Подъяково, Кемеровский м.о.) – р.Томь – ТСП «Солнечный туристан» (д.Подъяково, Кемеровский м.о.) (рад.)	1,25 км в зачёт, 2,5 км	3 ч.		
24.07.	ТСП «Солнечный туристан» (д.Подъяково, Кемеровский м.о.) – р.Томь	1,25 км	1 ч.		
	р.Томь – остров (пойма р.Стрелина)	8 км	3 ч	Обильная растительность Заводь. Скалы. Мель	
25.07.	Остров (пойма р.Стрелина) – музей-заповедник «Томская писаница»	10 км	4,5 ч	Обильная растительность Мель.	
26.07.	Музей-заповедник «Томская писаница»	3 км	1,5 ч.		

#### 3.2. Техническое описание прохождения группой маршрута.

Учебно–тренировочный поход начался 22 июля с прибытия участников на территорию ТСП «Солнечный туристан» (д. Подъяково, Кемеровский МО) для подготовки к сплаву.

Во время подготовки участники ознакомились с техническими характеристиками оборудования, а именно катамаранов, со способами постановки катамарана на воду, подготовкой катамарана к ночевке.

Особое внимание уделялось командным действиям группы, умениям

слушать руководителя, направлять катамаран в нужном направлении (Рис.4).



Рис.4.Отработка навыков на омуте

Отработка навыков проводилась на заводи, где спокойно можно было отработать все технические приемы. Закрепления полученных навыков в лагере, проходило на реке Томь, в районе д. Подъяково, на месте старта основного этапа учебно-тренировочного похода (Рис.5).



Рис.5.Отработка навыков на реке Томь

Особенности прохождения водного маршрута в первый день. Протяженность маршрута составила 8 километров.

Место выхода группы – д. Подъяково.

Надо обратить внимание группы о безопасном проходе сквозь густую растительность (водоросли), необходимо индивидуально каждой группе оценить уровень опасности. В самом начале маршрута группа поочередно



преодолевают первые метры перпендикулярно течению реки, чтобы пройти водоросли. Данный момент был отработан на тренировочном занятии 23 июля. Инструктор подробно объяснил, чем опасна густая растительность и именно водоросли. На тренировочном занятии были отработаны способы постановки катамарана на воду и правильное безопасное причаливание (Рис.6).



Рис.6. Подготовка катамаранов к постановке на воду

Заметим, сплав группы необходимо осуществлять по середине реки примерно – 3 км., перед поворотом необходимо подойти ближе к правому берегу, так как на противоположном берегу заводь около берега с замедленным течением, можно встать в затон.

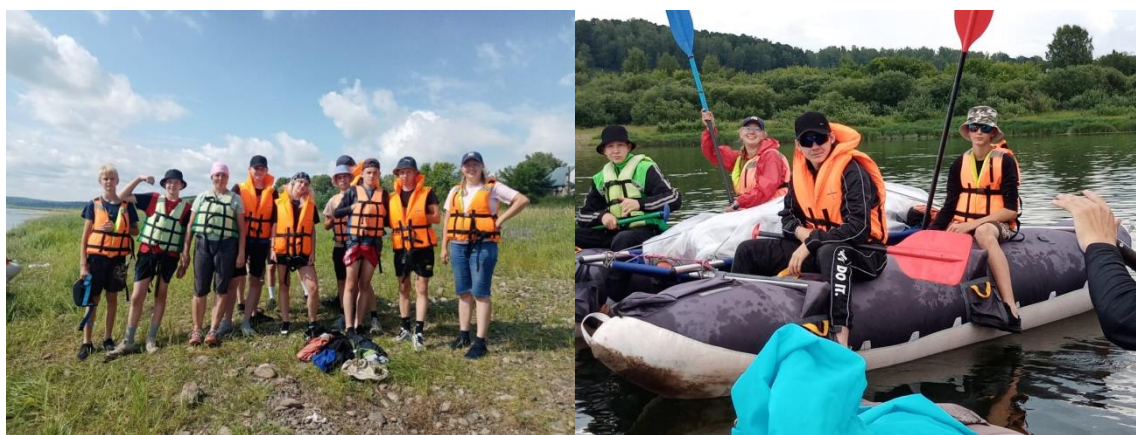


Рис.7. Выход команды на воду.

Перед карьером «Известковый» начался дождь и гроза. Но страха не было, дождь не помешал, а наоборот поднял настроение. В этом месте сплава нам необходимо было обратить внимание на дополнительные отвлекающие факторы – работа машин, резкие звуки, запах, пыль. На противоположном берегу от ведения работ, так же можно попасть в заводь, необходимо



держаться середины реки, довериться течению.

Интересным местом для отдыха, ознакомления с природными особенностями представляет собой Косой Утес (Рис.8). При причаливании необходимо обратить внимание на течение и заходить для стоянки сверху носом катамарана к пологому берегу, если вовремя не перестроиться течение в данном месте усиливается и за счет мышечных усилий подняться вверх по течению будет сложно.

Для принятия решения как причаливаться, были рассмотрены маневры предыдущей команды, которая причаливала к берегу. Приняли решение начать причаливаться выше место остановки предыдущей команды на 4-5 метра. Причалились успешно.



Рис.8.Косой Утес

Любителям скал понравится еще одно интересное место во время маршрута – это скалолазный район Пещерки (Рис.9). Конечно, причалив, мы расстроились, что не предусмотрели возможность поработать на скалах и не взяли оборудование. Но изучить нижний уровень скал и пещерку нам все же удалось.



Рис.9. Пещерка

Особенностей подхода к месту, где можно выйти на берег реки, нет. Но очень важно обратить внимание группы на отчаливание от места осмотра площадки. Место причаливания находится за скалой, течение тихое и свободно дает возможность причалить, а вот перед скалами течение набирает обороты и есть возможность попасть в течение, не справившись со скоростью подойти близко к скалам. Необходимо сразу начинать работать веслами и выйти как можно дальше от скал к середине реки.

Для обеспечения безопасности группы был визуально изучен берег, определена скорость течения после поворота возле скал, принято решение о прохождении данного места последовательно. Сначала катамаран с руководителем, который дает пояснение следующему катамарану о выходе на середину реки. Все три катамараны были выведены по одной схеме, с поставленной траекторией постановки на воду.

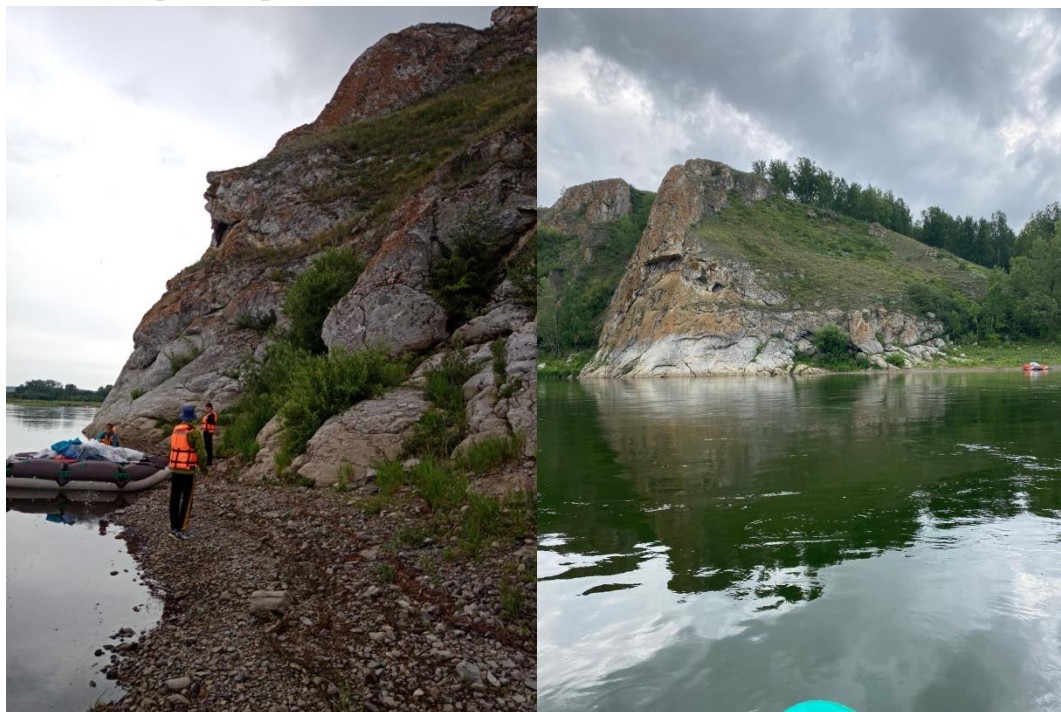


Рис.10.Обследование берега вдоль скал

Но и после выхода на середину реки, долго отдыхать не придется, так как необходимо найти угол захода на остров поймы р. Стрелина, для ночлега. Особенности реки в этом месте заключаются в том, что река разделяется на два рукава, хоть ближний рукав и маленький, но привлекательный и скрыт растительностью. Особо необходимо обратить внимание на мель вдоль берега. Подход к месту стоянки необходимо осуществлять под прямым углом, чтобы уменьшить вероятность сесть на мель.

Команда приняла очень интересное решение для безопасного подхода к берегу. Наш реммастер и физорг решили провести свой катамаран в брод определяя высоту воды и возможность сесть на мель. Остальная группа прошла по проложенному маршруту. Страховка ребят осуществлялась с



помощью основной веревки закрепленной на поясе узлом Булинь. Навыки вязания узлов пригодились в походе не однократно.

Во время отдыха был проведен конкурс на лучшую фотографию. Ребята постарались отобразить всю красоты местности. А кто победил? МЫ – природа и ее ценители! (Рис.11).

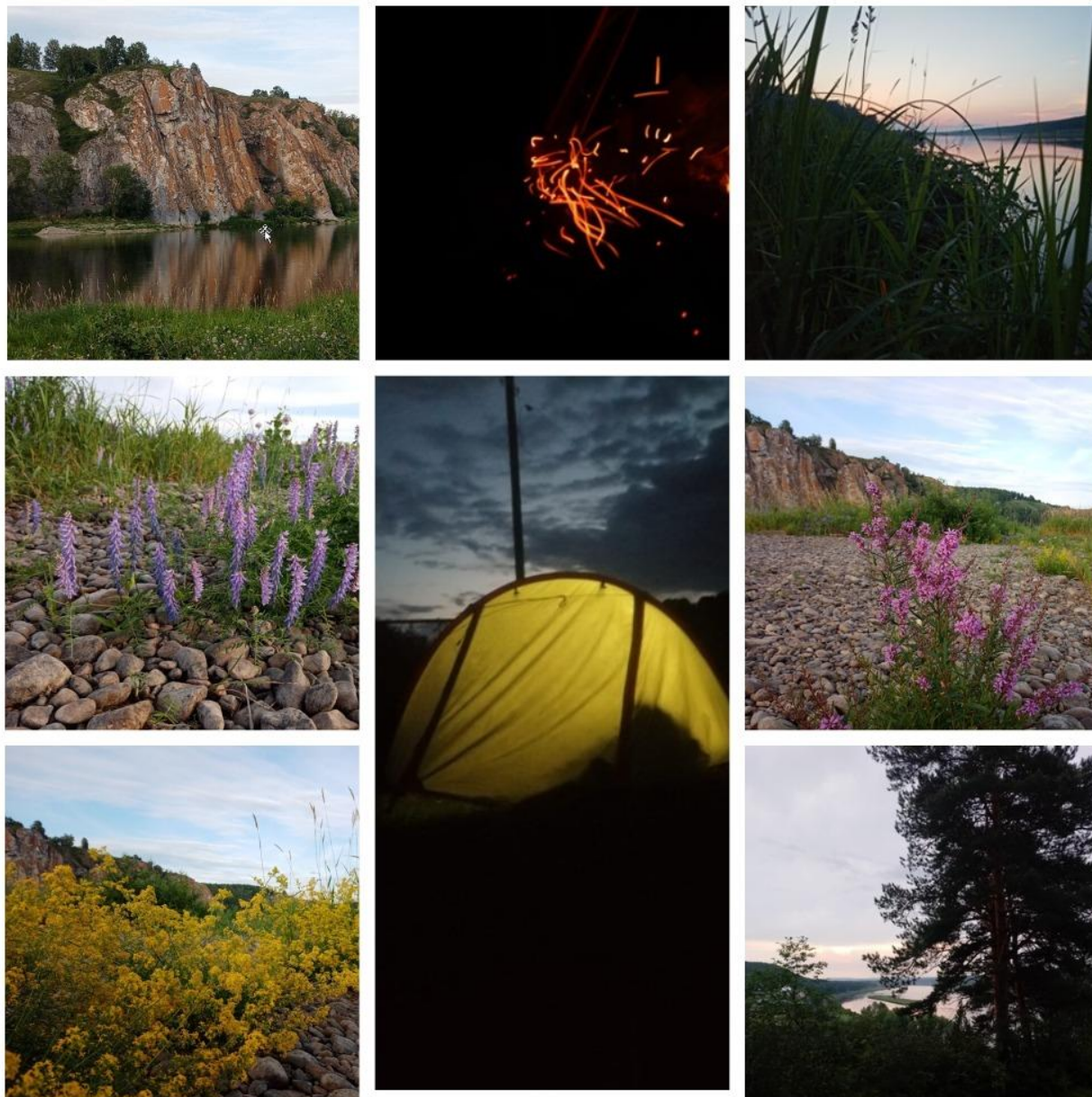


Рис.11.Фотоколлаж из конкурсных фотографий

Особенности прохождения водного маршрута во второй день.

После ночлега, группа в 11.00 продолжила сплав по реке Томь до д. Писаная. Перед постановкой катамарана на воду и загрузкой, участники группы проверили давление в баллонах, определили выход с места стоянки на середину реки. Надо заметить. Что выход на течение потребовал кое-каких мышечных усилий. Для ребят сплав первый и, конечно, после первого для похода ощущалась мышечная, но приятная усталость.

Маршрут второго водного дня от острова (пойма р. Стрелина) до



музея-заповедника «Томская писаница» составляет 10 километром. Участники группы преодолели данный участок за 4,5 часа.

На данном отрезке пути высокая вода, хорошее течение, красивая природа и мало естественных препятствий, только немного водорослей и мель возле места причаливания. Поэтому участники группы, освоившие приемы управления катамараном приступили к отработке спасательных работ на воде. Именно это и определило время нахождения на маршруте.

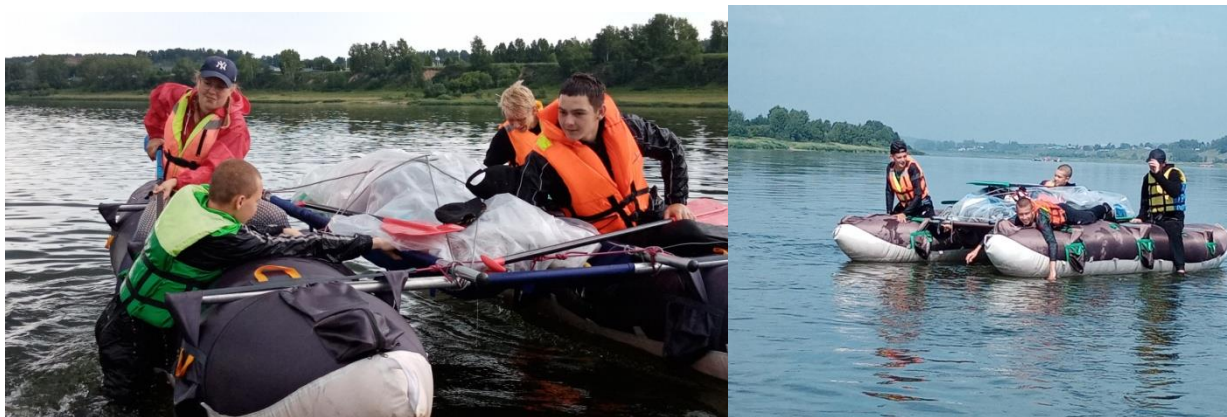


Рис.12.Проведение спасательных работ

Ребята отработали навыки подъема терпящих бедствие на воде, так же приемы подхода к пострадавшим, вспомнили виды и признаки утопления, оказания первой помощи при истинном утоплении. Так же учебно-тренировочный поход позволил юным спасателям определить технику плавания в открытой воде и в спасательных жилетах, что очень ограничивает движения во время работы на воде – так определили сами участники.

Для безопасности отработываемых приемов группа специально зашла в место с замедленным течением вдоль берега.



Рис.12.Песчаный берег напротив Колмогорова

Напротив населенного пункта Колмогорово, участников группы привлек внимание песчаный обрезающий берег (Рис.12). Было принято решение остановиться для ознакомления с особенностями природы в данном месте.

Особое внимание было уделено безопасности участников и сохранения оборудования по прибытию на конечную остановку музея-заповедника под открытым небом «Томская писаница», так как место причаливания имеет скалистое образование с переходом в мель, место для причала около 3 метров.

#### **4. Потенциально опасные участки (препятствия, явления) на маршруте и обеспечение безопасности.**

Потенциально опасным участком на маршруте нет, поэтому данный маршрут удачное решение для проведения учебно-тренировочных походов, как для новичков, так и для отработки определенных целей и задач.

Обеспечение безопасности осуществляется за счет четкого руководства и точного выполнения инструктажа по технике безопасности, который проводится с участниками маршрута ежедневно, перед постановкой катамарана на воду. От каждого участника маршрута зависит его безопасность. Важно учитывать при наборе группы основные требования: умение плавать, умение работать в команде, быть стрессоустойчивым.

#### **5. Общие итоги, выводы и рекомендации по прохождению маршрута.**

Подводя итоги необходимо заметить, что поставленная цель и задачи для прохождения маршрута – достигнуты. Данный маршрут обеспечил необходимый уровень подготовки к действиям на воде, что способствовало проявлению интереса к такому виду походов как сплав. Интерес вызван и уверенностью в своих силах и желанием изучать данное направление более глубоко. Поддержание интереса к различным туристическим походам и путешествиям - это основная цель данного маршрута.

Группа прошла запланированный маршрут в предусмотренные сроки без аварий и непредвиденных происшествий.

Рекомендации: в таком виде маршрут, безусловно, интересен. По – возможности хотелось бы увеличить время нахождения на воде.

#### **6. Копия маршрутного листа.**

## МАТЕРИАЛЬНОЕ ОБЕСПЕЧЕНИЕ ГРУППЫ

Необходимый набор продуктов питания имеется.  
Необходимое личное и групповое снаряжения в достаточном количестве имеется.  
Необходимый ремонтный набор имеется.  
Необходимый комплект медицинской аптечки имеется.  
Электронные системы позиционирования и средства связи в достаточном количестве имеются.

Инструктаж по технике безопасности проведен.  
Медицинское заключение о принадлежности каждого несовершеннолетнего участника к медицинской группе для занятий физической культурой имеется.  
Сведения, изложенные выше, подтверждаю.

Руководитель группы  /Костенюк Л.В./  
(подпись) (Фамилия И.О.)

## ЗАКЛЮЧЕНИЕ МАРШРУТНО-КВАЛИФИКАЦИОННОЙ КОМИССИИ

Группа под руководством Костенюк Лариса Викторовна  
(Фамилия И.О. руководителя группы)

имеет (не имеет) положительное заключение МКК о прохождении планируемого маршрута.

**Особые указания:** соблюдать меры предосторожности в связи с повышенным риском заражения природно-очаговыми инфекциями передающимися через укусы клеща, правила поведения на воде и правила пожарной безопасности.

Соответствие туристского опыта и возраста руководителя, заместителя руководителя и участников туристской группы заявленному маршруту проверил:

Председатель МКК  /Н.А.Аксенова/

Об окончании маршрута сообщить по телефону: 89236177662

Печать МКК 34310200

« 26 » июля 2023 г.

## МАРШРУТНЫЙ ЛИСТ № 58-23

Туристская группа МАУ ДО «Центр профкомпетенций «Вектор»

(муниципальное образование, организация)

в составе 12 (двенадцати) человек с « 22 » по « 26 » июля 2023г. совершает водный учебно-тренировочный поход по Кемеровскому и Яшкинскому муниципальным округам (р.Томь) по маршруту:

ТСП «Солнечный туристан» (д.Подъяково, Кемеровский м.о.) – р.Томь – ТСП «Солнечный туристан» (д.Подъяково, Кемеровский м.о.) (рад.) – р.Томь – остров (пойма р.Стрелина) – музей-заповедник «Томская писаница» с четырьмя ночлегами в полевых условиях.

## ОТМЕТКА О РЕГИСТРАЦИИ В ПСС МЧС

Регистрационный номер 34496589

Руководитель группы Костенюк Лариса Викторовна  
(Ф.И.О. полностью)

Телефон 8-906-989-20-64 E-mail: larakostenyuk@mail.ru

Зам. руководителя группы Костенюк Ирина Дмитриевна  
(Ф.И.О. полностью)

Телефон 8-906-982-45-12 E-mail: 79511675167@mail.ru

Руководитель образовательной организации  /Буравлев А.Н./  
(Подпись) (Фамилия И.О.)



## СОСТАВ ГРУППЫ

№	Фамилия, имя, отчество (полностью)	Год рождения	Телефон законного представителя несовершеннолетнего участника группы	Подпись*
1	Петрова Виктория Сергеевна	2008	8-909-512-9786	
2	Тарыхов Дмитрий Александрович	2008	8-951-183-4410	
3	Лещев Виталий Денисович	2008	8-950-590-0623	
4	Пугаев Денис Вячеславович	2007	8-961-708-4237	
5	Егорова Милена Сергеевна	2007	8-950-592-9447	
6	Ташкин Михаил Геннадьевич	2007	8-923-503-4045	
7	Сенаторов Виталий Сергеевич	2006	8-961-734-8429	
8	Нурманов Юрий Константинович	2008	8-904-378-5369	
9	Чикарев Илья Сергеевич	2007	8-953-063-9322	
10	Костенюк Лариса Викторовна	1973	8-906-989-20-64	
11	Буравлев Александр Николаевич	1975	8-951-584-61-99	
12	Костенюк Ирина Дмитриевна	1995	8-906-982-45-12	

\* – Дать свои согласия на обработку, использование и хранение в распространяемых персональных данных, согласно Федерального закона №152-ФЗ от 27.07.2006 «О персональных данных», необходимые для рассмотрения маршрутного и отчетного документов. Протоформирование об ответственности для жизни и здоровья при прохождении запланированного маршрута, о правах и обязанностях участника туристской группы, а также для несовершеннолетних, проголосовавших за участие в походе.

## ГРАФИК МАРШРУТА

Дата	Участок маршрута	Км	Способ передвижения
22.07.	ТСП «Солнечный туристан» (д.Подъяково, Кемеровский м.о.)	0	
23.07.	ТСП «Солнечный туристан» (д.Подъяково, Кемеровский м.о.) – р.Томь – ТСП «Солнечный туристан» (д.Подъяково, Кемеровский м.о.) (рад.)	1,25 км в зачет, 2,5 км	пешком
24.07.	ТСП «Солнечный туристан» (д.Подъяково, Кемеровский м.о.) – р.Томь – остров (пойма р.Стрелина)	1,25 км	пешком
	р.Томь – остров (пойма р.Стрелина)	8 км	сплав, катамаран
25.07.	Остров (пойма р.Стрелина) – музей-заповедник «Томская писаница»	10 км	сплав, катамаран
26.07.	Музей-заповедник «Томская писаница»	3 км	пешком
Всего активными способами передвижения 4 дня 24,75, в зачет 23,5 км.			

## СХЕМА МАРШРУТА



## 7. Приложение.

### 7.1. Материальное обеспечение группы



**7.1.1. Перечень и характеристика используемого снаряжения (в т.ч. средств передвижения, средств сплава).**

№ п.п.	Наименование	Количество
1.	Палатки	На 11 человек
2.	Котелки 7-8 л	2 шт.
3.	Поварёшка	1 шт.
4.	Разделочная доска	1 шт.
5.	Клеёнка столовая 60 см х 80 см	1 шт.
6.	Губка, мочалка металлическая, тряпка, хозяйственное мыло	комплект
7.	Пила (ножовка)	1 шт.
8.	Топор	2 шт.
9.	Рукавицы (верхонки брезентовые) костровые	2 пары
10.	Емкости для воды объемом:	60 л.
11.	Аптечка медицинская	комплект
12.	Ремонтный набор	комплект
13.	Мешки для мусора 60 л	10 шт.
14.	Полиэтилен 3 шт. х 5 м	3 шт.
15.	Шнур хозяйственно-бытовой с сердечником (бельевая верёвка), диаметр 5-6 мм 3 шт. х 10 м	3 шт.
16.	Спички в герметичной упаковке	1-2 кор.

№	Наименование	Характеристики	Кол-во
1.	Рюкзак		1 шт.
2.	Коврик туристский		1 шт.
3.	Спальный мешок	Материал: синтепон, холлофайбер	1 шт.
4.	Вкладыш в спальник	Или простыня. (если спальник не личный)	1 шт.
5.	Емкость для питьевой воды	Объём 1,5 л с возможностью закрепить на средстве сплава	1 шт.
6.	Обувь спортивная	Кроссовки, кеды и т.д.	1 пара
7.	Обувь легкая («мокрая», для нахождения на воде)	Сандалии, кроксы, кеды.	1 пара
8.	Головной убор с полями	Панама, кепка или бандана (лучше с защитным козырьком или полями)	1 шт.
9.	Накидка от дождя	полиэтилен или нейлон, полиэстер	1 шт.
10.	Ветровка	Капрон, полиэстер	1 шт.
11.	Брюки спортивные		1 шт.
12.	Свитер	шерсть, флис, полартек	1 шт.
13.	Рубашка, футболка, лонгслив	х/б, длинный рукав	1 шт.
14.	Футболка	Короткий рукав	2-3 шт.
15.	Шорты, бриджи		1-2 шт.
16.	Носки	х\б	3 пары
17.	Купальник, купальные плавки		1 шт.
18.	Посуда (тарелка, кружка, ложка)	небьющаяся	комплект
19.	Нож	складной или в защитном чехле	1 шт.

20.	Фонарь осветительный	на светодиодах	1 шт.
21.	Полотенце	Не более, чем 50 см х 90 см	1 шт.
22.	Умывальные принадлежности, туалетная бумага		комплект
23.	Салфетки влажные		1 упаковка
24.	Индивидуальная аптечка	лекарства, назначенные участнику лечащим врачом	комплект
25.	Солнцезащитные очки		1 шт.
26.	Солнцезащитный крем	Фактор защиты + 25-30	1 шт.
27.	Средство от солнечных ожогов		1 шт.
28.	Репелленты		1 шт.
29.	Телефон + внешний аккумулятор (Power Bank)	Доступа к электричеству не будет. В местах стоянок неустойчивая сотовая связь!!!!	комплект
30.	Книги, игры, рукоделие и пр.	для занятия в свободное время	
31.	Финансы	На сувениры в музее-заповеднике «Томская писаница» (по желанию)	

### 7.1.2. Состав аптечки первой помощи.

№	Название	Кол-во
Инструменты, вспомогательные средства		
1.	Термометр	1 шт.
2.	Ножницы	1 шт.
Перевязочные материалы		
3.	Вата медицинская	50 г
4.	Бинт медицинский стерильный 5 м х 7 см	1 шт.
5.	Бинт медицинский стерильный 7 м х 14 см	1 шт.
6.	Бинт эластичный	1 шт.
7.	Лейкопластырь катушка, 3 см х 500 см	1 шт.
8.	Лейкопластырь бактерицидный 2,5 х 7,2 см и 3,8 х 3,8 см в индивидуальной упаковке.	10 шт.
Антисептики		
9.	Клей «БФ-6»	1 тюб.
10.	Перекись водорода 3% раствор	40 мл
11.	Салфетки антисептические стерильные спиртовые	5 шт.
Обезболивающие, жаропонижающие и противовоспалительные		
12.	Парацетамол	10 таб.
При аллергических состояниях		
13.	Супрастин табл., 25 мг	10 таб.
При желудочно-кишечных заболеваниях		
14.	Фильтрум-СТИ, табл.	10 шт.

### 7.1.3. Состав ремонтного набора.

№	Наименование	Количество
1.	Мультитул	1 шт.
2.	Клей «Момент»	1 тюбик
3.	Нитки толстые (капрон, лавсан)	1 катушка

4.	Нитки тонкие обычные	1-2 катушки
5.	Иглы швейные	1 набор
6.	Материал для заплаток	1 комплект
7.	Английские булавки	3 шт.
8.	Проволока	2 м
9.	Изолента	1 рулон
10.	Скотч широкий	1 рулон
11.	Шнур 2-4 мм	10 м
12.	Зажигалка	1 шт.
13.	Эластичная тесьма	2 м
14.	Стяжка кабельная нейлоновая 3,6 х 200 мм	5 шт.

#### **7.1.4. Финансовое обеспечение.**

Питание групп участников и плавсредствами (катамаранами), осуществлялось за счет средств областного бюджета.

Доставка участников и обеспечение оборудованием, снаряжением и инвентарем для проживания в полевых условиях и совершения туристического водного похода осуществлялось за счет средств муниципалитета, а именно Администрацией Прокопьевского муниципального округа.